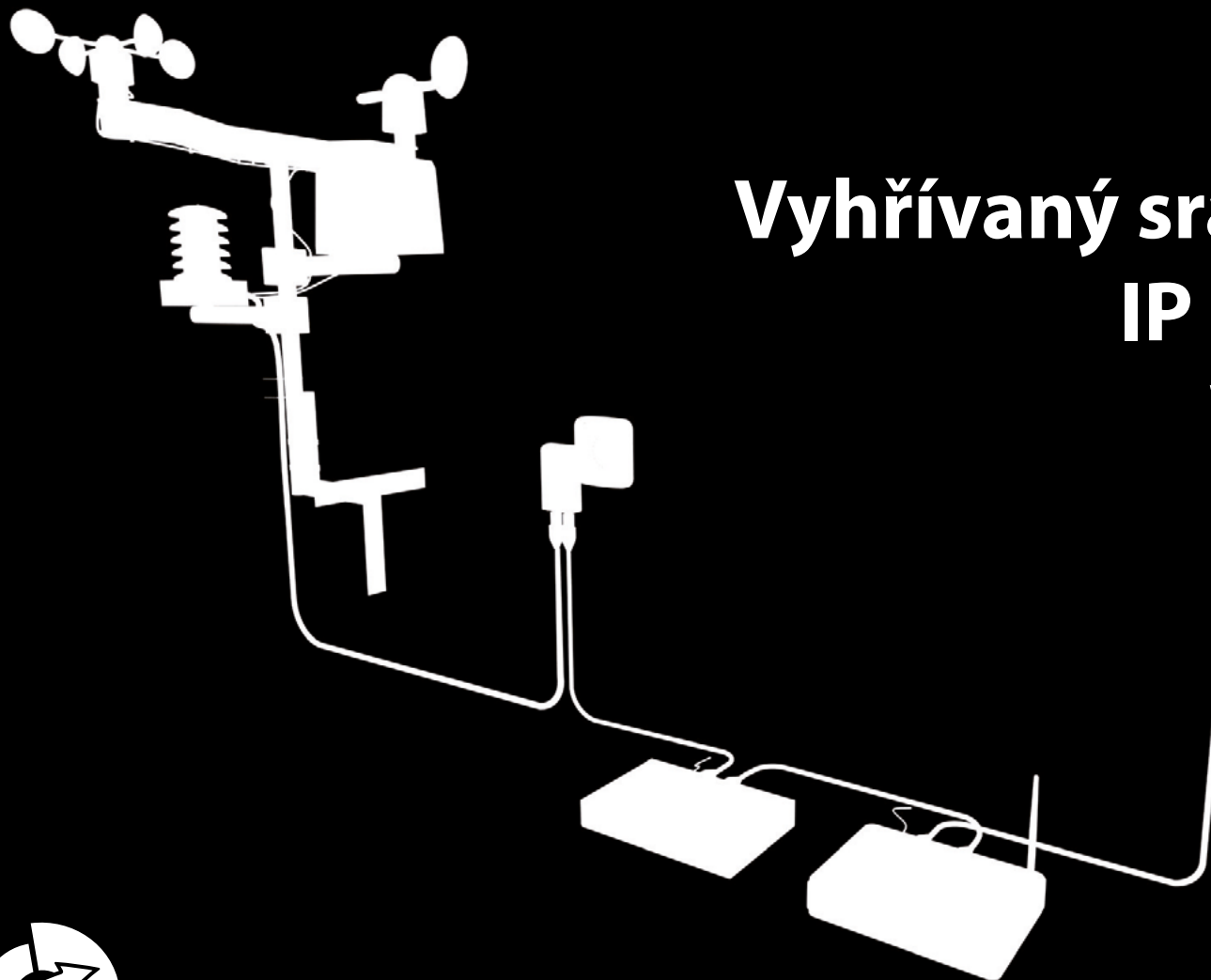


Vyhříváný srážkoměr pro IP Meteostanici WARIO ME12





**Návod použití a montáž
vyhříváného srážkoměru pro
IP Meteostanici WARIO ME12
(pro firmware EM 210803)**



Obsah

1. Důležité pokyny	strana 4
Popis zařízení	strana 4
Bezpečnostní pokyny	strana 4
Senzor vyhříváný srážkoměr	strana 4
Obsah balení	strana 4
2. Montáž a použití vyhříváného srážkoměru	strana 5
Zapojení konektorů vyhříváného srážkoměru k řídicí jednotce meteostanice	strana 5
3. Rozsah a přesnost měření vyhříváného srážkoměru	strana 6
4. Karta – Rozšíření	strana 6
Záložka – Vyhříváný srážkoměr	strana 6
Volba – Podpora vyhříváného srážkoměru	strana 6
5. Karta – Závěr	strana 6



1

Důležité pokyny

- Přečtěte si tyto pokyny.
- Uložte tyto pokyny pro pozdější nahlédnutí.
- Respektujte všechna upozornění.
- Zařízení instalujte podle pokynů výrobce.

Popis zařízení

Vyhříváný srážkoměr je volitelné příslušenství k IP meteostanici ME12. Umožňuje v zimním období vyhodnocovat obsah vody obsažené ve sněhových srážkách. Ke své správné činnosti musí být připojen k řídicí jednotce meteostanice.

Bezpečnostní pokyny

Prosím, prostudujte si následující pokyny předtím, než zařízení připojíte k samotné meteostanici. Následující pokyny slouží ke snížení rizik poškození zařízení a k zabránění nebezpečí úrazu s instalací a provozem meteostanice a její periferie.

Za škody vzniklé neodbornou montáží nebo nedodržáním technických návodů a pokynů k instalaci zařízení neručíme. Při nedodržení těchto bezpečnostních pokynů nemusí být zařízení bezpečné. Reklamace a záruka se řídí dle reklamačního řádu společnosti WANET s.r.o., který je dostupný na stránkách www.meteo-pocasi.cz, případně jsou řešeny dle platné legislativy ČR.

Pro správnost měřených dat a bezproblémovou funkci dodržte pokyny k instalaci a pokyny spojené s údržbou. Montáž a konfiguraci vyhříváného srážkoměru by měla provádět osoba znalá počítačové techniky, nebo osoba s elektrotechnickým zaměřením.

Při otevření nebo odstranění krytu hrozí riziko zasažení elektrickým proudem. Jelikož je zařízení vystaveno povětrnostním vlivům, musí být při montáži zajištěny všechny postupy montáže, aby byla zajištěna ochrana proti možnému vniknutí vody do prostor řídicí elektroniky.

Jelikož použité senzory jsou z jemné mechaniky, buďte obezřetní se samotnou instalací nebo servisním čištěním. Zařízení nepoužívejte v prostředí agresivních chemických látek a plynů. Zařízení nenamáčejte a neomývejte chemickými prostředky. Nevkládejte vyhříváný srážkoměr do zařízení se silným elektromagnetickým polem.

Nepoužívejte přístroj, nepracuje-li správně nebo vykazuje známky optického poškození.

Pokud si nebudete vědět rady s instalací, jejím nastavením, či s tím, jak vyhříváný srážkoměr používat a v návodu nenaleznete potřebné informace, spojte se, prosím, s naší technickou podporou, kterou naleznete na portálu www.meteo-pocasi.cz v sekci „Podpora“, nebo požádejte o radu jiného kvalifikovaného odborníka.

Tento návod k použití je určen pro modelovou řadu IP meteostanice Wario ME12. Prostředí ovládání a zobrazení meteostanice je následně popsáno v návodu k použití meteostanice.

Senzor vyhříváný srážkoměr

Senzor detekuje sněhové srážky v zimním období a to díky automatické podmínce v nastavení meteostanice a odporovému vyhřívání samotného těla srážkoměru.

Sníh, který dosedne na detekční plochu srážkoměru, je roztopen na vodu a následně je zaznamenáno překlopení vahadla.

Automatická podmínka zapíná vyhřívání při teplotách nižších než 5°C, aby s předstihem byla schopna sníh roztopit.

Obsah balení

1. 1 ks vyhříváného srážkoměru s plastovým rámečkem
2. 1 ks kabelové propojky

Samotné prvky, jako jsou montážní otvory nebo počet spojovacích komponent vyhříváného srážkoměru, se mohou od fotografií nebo manuálu v detailech lišit. Důvodem je více rozlišných komponent a typů montážních rámečků, svorek a šroubů. Před samotnou expedicí vyhříváného srážkoměru jsou všechny komponenty



odzkoušeny a je ověřena celková funkčnost. Od každého prodeje si výrobce vede expediční výkaz s fotodokumentací.

2

Montáž a použití vyhříváného srážkoměru

Vyhříváný srážkoměr jako celek je určen k venkovnímu použití. Montáž vyhříváného srážkoměru je v blízkosti samotné meteostanice na společnou konzoli dle montážního návodu meteostanice. Pro správné vyhodnocování měření nesmí docházet v okolí vyhříváného srážkoměru k zatopení vodou, nesmí docházet k ovlivňování teploty a nesmí dojít k mechanickému znečištění.

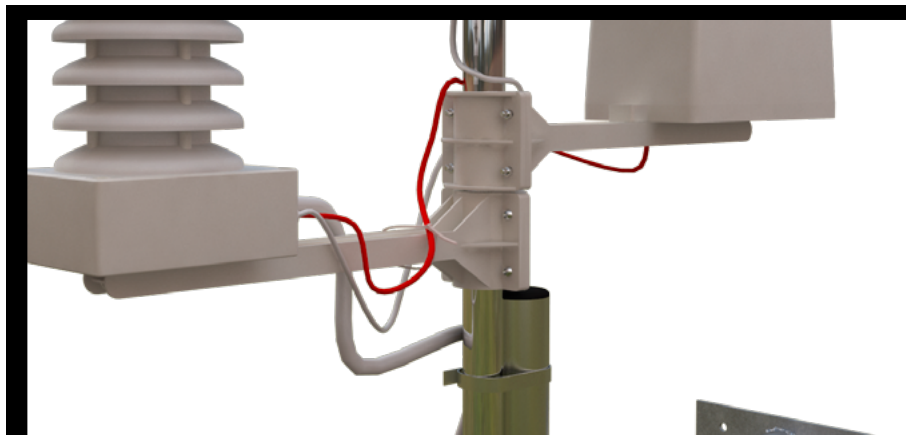
Výrobce nezodpovídá za případné nesprávné nebo nesmyslné hodnoty měření a za následky, které by z toho vyplynuly.

Zapojení konektorů vyhříváného srážkoměru k řídicí jednotce meteostanice

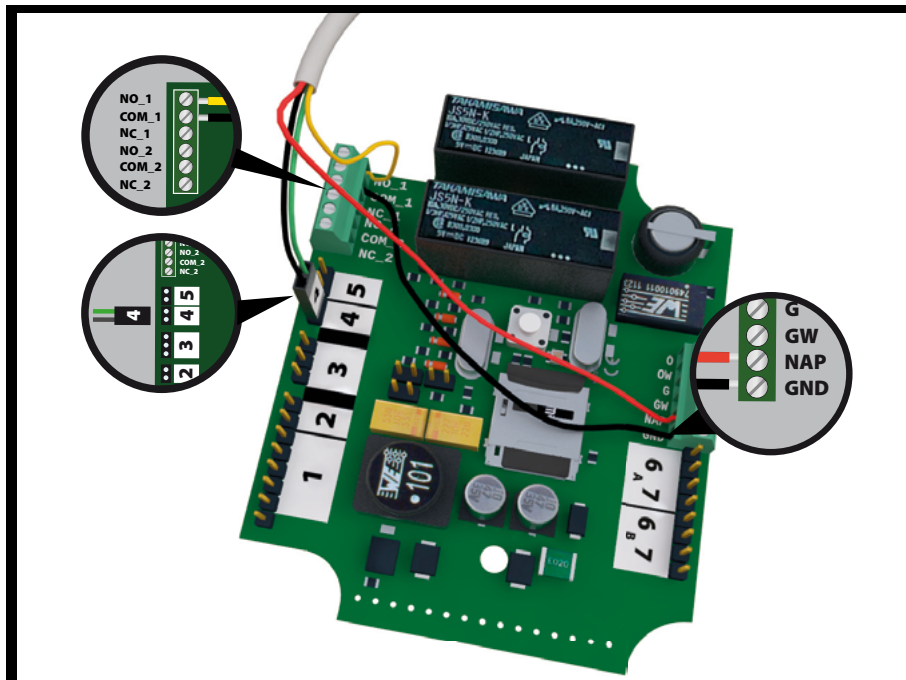
Důležité je provést zapojení všech konektorů a vodičů ve vypnutém stavu řídicí jednotky meteostanice. Před jejím uvedením do provozu se ujistěte, že všechny vodiče jsou ve správném zapojení společně s konektory od senzorů. Pro zajištění voděodolnosti průchodu kabeláže zašroubujte dané průchodky tak, aby dané kabely nešly mechanicky vytáhnout a byla tak zajištěna ochrana před vniknutím vody k řídicí jednotce. Kabel od vyhříváného srážkoměru je veden z horního pohledu vpravo procházející menší průchodkou společně s kabelem od směru a rychlosti větru.

Zapojení samotného vyhřívání je realizováno jedním pólem kabelu na napájecí svorku (NAP) a druhým pólem kabelu na reléový spínací kontakt (NO). Dále je nutné zapojit kabelovou propojku mezi napájecím pólem (GND) a středním kontaktem ovládacího relé (COM).

Jelikož v prostoru řídicí jednotky je minimum místa, dbejte na správné délky přívodních kabelů a na jemnou montáž. Doporučujeme následně u kabelů vedoucími průchodkami provést před průchodnou malé prověšení kabelu, aby stékající voda nestékala přímo na průchodku, ale docházelo k odkapávání vody mimo průchodku.



Obrázek zapojení datového kabelu k řídicí jednotce meteostanice



Obrázek zapojení konektorů vyhřívání srážkoměru

**Pozn.:**

Při zapojování konektorů senzorů dbejte na správnost a pořadí zapojení. Při zapojení konektoru se musí shodovat čísla pozice na řídicí jednotce s číslem daného konektoru a vizuálně číslem k číslu. Pokud by došlo k chybnému zapojení, může dojít k poškození jednotky nebo samotných senzorů.

3**Rozsah a přesnost měření vyhřívavého srážkoměru**

Rozsah měření: 0 až 9999 mm

Rozlišení: 0,1 mm do 1000mm

Množství srážek potřebné k překlopení vahadla: 0,3 mm

4**Karta – Rozšíření**

Tato karta sdružuje konfiguraci rozšiřující periférie připojitelných k meteostanici. Pro automatickou detekci sněhových srážek je potřeba zapnout v administraci meteostanice na kartě „Rozšíření“ záložku „Vyhřívavý srážkoměr“

Záložka – Vyhřívavý srážkoměr

Tato volba umožňuje u modelu ME12 automatické nastavení podmínek pro zajištění vyhřívání srážkoměru a detekci sněhových srážek.

Volba – Podpora vyhřívavého srážkoměru

Tato volba umožňuje vybrat jeden reléový výstup, kterým je poté automaticky ovládáno vyhřívání srážkoměru. Vyhřívavý srážkoměr umožňuje v zimním období vyhodnocovat vodu obsaženou ve sněhových srážkách. Vybraný reléový výstup nesmí být ovládán

jinak než automaticky meteostanicí (např. vlastní podmínkou, z nadřazeného systému, apod.), jinak by mohlo dojít k nevratnému poškození vyhřívavého srážkoměru.

5**Karta – Závěr**

Všechny aktuální manuály a programy naleznete v sekci „Download“ na portále www.meteo-pocasi.cz

Přejeme příjemné počasí.

Výrobce:**Sídlo společnosti a fakturační adresa:**

WANET s.r.o.

Úvoz 159/26, Hradčany

118 00, Praha 1

Česká Republika

Pobočka a korespondenční adresa:

WANET s.r.o.

Šafaříková 1295

757 01, Valašské Meziříčí

Česká Republika

info@meteo-pocasi.cz